



POSDRU 165/6.2/5/143203
COFINANȚAT DIN FSE 2007/2013

Crearea de Oportunități - șanse Sporite de
inserție pe piața muncii pentru
grupurile vulnerabile



Agenția Județeană pentru Ocuparea Forței de Muncă Covasna

Revista CONSENS • Nr. 8 • 2015

ANALIZA GRUPURI VULNERABILE ȘI VULNERABILITATEA

PROGRAME DE FORMARE PROFESIONALĂ



ANALIZA GRUPURI VULNERABILE ȘI VULNERABILITATEA

Un studiu recent referitor la grupurile vulnerabile, efectuat de către sociologii ICCV¹ și Catalactica arată că, în plan național, nu există un consens privind caracteristicile grupurilor vulnerabile și prin urmare nu există nici definiții clare, oficiale ale acestora, atât la nivelul decidenților politici, specialiștilor cât și la nivelul opiniei publice în general.

Termenul de grup vulnerabil este folosit adesea în documente oficiale, europene și naționale, documente legislative sau în rapoarte de cercetare ca fiind similar celui de grup exclus, defavorizat, marginalizat, sau grup de risc, toate aceste concepte fiind puse în relație cu fenomenul mai larg al sărăciei.

În documentele oficiale ale Uniunii Europene, deși nu există o definiție formală a grupurilor vulnerabile, termenul este folosit pentru a stabili egalitatea de șanse în domeniul ocupării și în alte aspecte ale vieții sociale, precum și tratamentul egal al persoanelor indiferent de originea rasială sau etnică, în procesul de incluziune socială sau integrare al acestora (full integration).

Măsurile propuse pentru realizarea integrării/incluziunii depline presupun: accesul indivizilor la oportunitățile și resursele necesare pentru a participa pe deplin la viața economică, social și culturală și pentru a se bucura de un standard de viață considerat normal/dezirabil în societatea în care trăiesc.

În cadrul politicilor sociale ale UE sunt urmărite obiective precum: eliminarea sărăciei copilului și a familiei cu copii, promovarea accesului pe piața muncii, educație și formare, combaterea excluziunii sociale și a discriminării.

Legislația europeană protejează implicit sau explicit grupurile vulnerabile, cele mai importante documente fac referire la ocuparea forței de muncă.

- **Strategia europeană de ocupare a forței de muncă (SEO)**², este focalizată pe accesul către slujbe mai bune pentru toți europenii și promovarea unei piețe a forței de muncă favorabilă integrării sociale a unor grupuri de persoane, precum și față de persoanele cu dizabilități. Reuniunea la nivel înalt a Consiliului European de la Luxemburg din decembrie 1997, a stabilit ca obiective majore ale Strategiei Europene de Ocupare (SEO) stimularea ocupării forței de muncă și combaterea șomajului la trei nivele³:

1. a) **la nivel comunitar** - dispune de următoarele instrumente: orientări, recomandări, rapoarte de evaluare, Fondul Social European și alte politici comunitare;
2. b) **la nivel național**-este reprezentată de Planul Național în domeniul Ocupării și programele Fondului Social European;
3. c) **la nivel regional și local**-este reprezentată de strategiile locale de ocupare.

- Strategia Lisabona

Conform Agendei de la Lisabona, modificată, obținerea calificărilor populației apte de muncă în funcție de necesitate, abilități și competențe individuale și mobilitatea forței de muncă sunt considerate investiții pe termen mediu și lung, cu impact special asupra dezvoltării capitalului uman și implicit a productivității și care vor înlocui cheltuielile alternative la nivel social. Aceasta este și explicația accentuării nevoii de formare a resurse umane calificate,

care să sprijine, să promoveze incluziunea socială.

Strategia Lisabona promovează trei obiective majore:

- ocuparea deplină a forței de muncă prin creșterea ratelor de ocupare;
- calitatea și productivitatea muncii;
- coeziunea socială, prin promovarea egalității de șanse, și implicit, prin combaterea excluziunii sociale.

În vederea atingerii acestor obiective majore, liniile directoare se concentrează pe rezultate, punând accent pe:

- Măsuri active și preventive de sprijinire a șomerilor și a persoanelor inactive;
- Creșterea veniturilor obținute din muncă prin acordarea de stimulente financiare care să ducă la creșterea calității locurilor de muncă;
- Creșterea numărului și calității locurilor de muncă, și promovarea spiritului antreprenorial;
- Creșterea ofertei pieței muncii, promovarea unor politici și măsuri de prelungire a vieții active;
- Promovarea adaptabilității forței de muncă în vederea stabilirii unui echilibru corespunzător între flexibilitatea și siguranța locului de muncă;
- Dezvoltarea capitalului uman, prin elaborarea unor strategii coerente de formare profesională continuă și dobândire de competențe necesare pentru a îmbunătăți capacitatea de angajare, adaptabilitatea, mobilitatea și productivitatea forței de muncă;
- Egalitatea de șanse între bărbați și femei;
- Promovarea integrării pe piața muncii a grupurilor dezavantajate și combaterea tuturor formelor de discriminare;
- Combaterea deficitului regional de forță de muncă.

Guvernul și partenerii sociali sunt factori de bază în procesul implementării SEO, iar activitatea lor trebuie să respecte pe deplin tradițiile și specificul național. Fondurile Structurale, în particular Fondul Social European, va sprijini măsurile de ocupare a forței de muncă și de dezvoltare a resurselor umane.

Directiva egalității rasiale⁴ interzice discriminarea pe baza originilor etnice sau rasiale la locul de muncă sau în alte sfere ale vieții, precum accesul la bunuri și servicii.

- Anul 2010, declarat în țările membre "Anul European pentru Combaterea Sărăciei și Excluziunii Sociale" a avut ca scop „creșterea gradului de conștientizare asupra dificultăților cu care se confruntă grupurile vulnerabile în societate”⁵ etc.

1. În legislația românească se pot identifica o serie de termeni care vizează grupurile vulnerabile, implicit sau explicit, în relație cu incluziunea/excluziunea socială: persoane defavorizate, persoane marginalizate, persoane excluse social sau supuse riscurilor de excluziune socială sau persoane vulnerabile:

- **Legea nr. 129/1998**, privind înființarea, organizarea și funcționarea Fondului Roman de Dezvoltare Socială, republicată 2014⁶, în care **grupurile dezavantajate** sunt: vârstnici săraci, fără sprijin familial, anumite categorii de bolnavi, persoane lipsite de locuințe sau adăpost, femei victime ale violenței domestice, femei sărace, părinți săraci cu copii în întreținere, copiii străzii, adolescente sărace gravide, alte categorii.
- **Ordonanța de Urgență a Guvernului nr. 137/2000** privind prevenirea și sancționarea tuturor formelor de discriminare, în

¹ Studiu "Grupurile vulnerabile și economia socială. Romi și femei în dificultate. Manual de intervenție".

² Directiva 78/2000/CE privind egalitatea în domeniul ocupării precum și în alte aspecte ale vieții sociale.

³ Studiul: POLITICI DE INCLUZIUNE SOCIALĂ PENTRU GRUPURILE VULNERABILE. Creșterea accesului pe piața muncii, pag.32.

⁴ Directiva 43/2000/CE privind tratamentul egal al persoanelor indiferent de originea rasială sau etnică.

⁵ Studiu "Grupurile vulnerabile și economia socială. Romi și femei în dificultate. Manual de intervenție".

⁶ Art. 2, alin. 1, pct. C.

care, **categoria defavorizată** este definită ca fiind „acea categorie de persoane care fie se află pe o poziție de inegalitate în raport cu majoritatea cetățenilor din cauza diferențelor identitare față de majoritate, fie se confruntă cu un comportament de respingere și marginalizare” (art. 4).

- **Legea nr. 116/2002** privind prevenirea și combaterea marginalizării sociale, în care **persoanele marginalizate** sunt definite ca având „poziție socială periferică, de izolare, cu acces limitat la resursele economice, politice, educaționale și comunicaționale ale colectivității, manifestată prin absența unui minimum de condiții sociale de viață” (art. 3).
- **Hotărârea Guvernului nr. 829/2002** privind aprobarea Planului National Antisărăcie și Promovare a incluziunii sociale⁷, în care **Grupurile de risc** sunt: șomeri, copii, vârstnici dependenți, tineri, locuitori din mediul rural, romi, persoane cu handicap. În PNAinc, (politică publică elaborată în 2002) **persoanele marginalizate sau excluse social** sunt definite ca fiind cele care se confruntă cu „una sau cu un cumul de privațiuni sociale, cum ar fi: lipsa unui loc de muncă, lipsa unei locuințe sau locuință inadecvată, lipsa accesului la un sistem de furnizare a apei potabile, a căldurii sau a energiei electrice, lipsa accesului la educație sau servicii de sănătate” (cap. 3, pct. 1.c).
- **Ordonanța de Urgență a Guvernului nr. 68/2003**⁸, privind serviciile sociale, consolidată în care **persoane și familii aflate în dificultate sau risc, Grupuri sociale în situații de dificultate sau risc**, generatoare de marginalizare sunt: copii, persoane vârstnice, persoane cu handicap, persoane dependente de consumul de droguri, alcool sau alte substanțe toxice, persoane care au părăsit penitenciarele, familii monoparentale, persoane afectate de violența în familie, victime ale traficului de ființe umane, persoane fără venituri sau cu venituri mici, imigranți, persoane fără adăpost, persoane infectate sau bolnave de HIV/SIDA, bolnavi cronici, persoane care suferă de boli incurabile, alte persoane aflate în situații de nevoie socială.
- În **PND 2007–2013** – Domeniul prioritar nr. 4, Dezvoltarea resurselor umane, promovarea ocupării și incluziunii sociale și întărirea capacității administrative, **grupurile vulnerabile, grupuri sociale care sunt supuse riscului de marginalizare socială** sunt : copiii aflați în sistemul de stat de protecție a copilului, tinerii de peste 18 ani care părăsesc sistemul de stat de protecție a copilului, familiile cu mai mult de doi copii și cele monoparentale, populația romă, persoanele cu dizabilități, persoanele eliberate din detenție.
- În **JIM** - Memorandumul comun în domeniul incluziunii sociale (politică publică elaborată în 2005⁹, apare pentru prima oară termenul de **grupuri vulnerabile**: copilul în situație de risc ridicat (sărăcie, vulnerabilitate la procesele de dezagregare socială, delincvență juvenilă), tinerii de peste 18 ani care nu mai sunt cuprinși în sistemul de ocrotire a copiilor fără familie, persoanele cu handicap, persoanele de etnie romă aflate în situații de risc ridicat, vârstnicii în situație de risc ridicat și persoanele fără adăpost.



1. În România, politica ocupării grupurilor vulnerabile este definită în mai puține documente legislative și mai mult în documentele adoptate de către executiv ca politici publice, și care cuprind și capitolul ocupare.

- **PNAinc**, aprobat prin HG nr. 829/2002¹⁰. La obiectivul 2.5, 3.1. și 3.7. prevede creșterea oportunităților de ocupare a **grupurile defavorizate din punct de vedere al oportunităților ocupaționale**. Acestea sunt identificate la obiectivul 2.5 ca fiind: romi, persoane cu handicap, femei, tineri fără experiență în muncă șomeri peste 45 de ani.

La obiectivul 3.1. măsuri pentru **persoanele dezavantajate pe piața forței de muncă**, acestea sunt identificate ca fiind: romii, persoane cu handicap, femei, tineri post instituționalizați, persoane de peste 45 de ani, părinți unici susținători ai familiilor monoparentale, șomeri de lungă durată, persoane eliberate din detenție, persoane condamnate la măsuri neprivative de libertate.

La obiectivul 3.7. facilitarea inserției pe piața muncii a femeilor aflate în situație sau în risc de marginalizare socială , această categorie este împărțită în: femei din mediul rural, femei de peste 45 de ani, femei victime ale violenței domestice, femei victime ale traficului de persoane, femei cu HIV/SIDA, femei dependente de droguri, femei care părăsesc sistemul de detenție.

- **PND – Planul național de dezvoltare 2007–2013**, domeniul prioritar 4, Dezvoltarea resurselor umane, promovarea ocupării și incluziunii sociale și întărirea capacității administrative, la obiectivul promovarea incluziunii sociale, se prevăd măsuri destinate **persoanelor vulnerabile**, aflate în **risc de excluziune socială**, grupurile vulnerabile, identificate fiind: populația de etnie romă, tinerii peste 18 ani care părăsesc sistemul de stat de protecție a copilului, persoanele cu dizabilități, unici întreținători de familie, persoane din mediul rural aflate în căutarea unui loc de muncă, persoane eliberate din detenție, persoane în vârstă aflate în căutarea unui loc de muncă.
- **Nu în ultimul rând, Legea nr. 76/2002**, privind sistemul asigurărilor pentru șomaj și stimularea ocupării forței de muncă¹¹ este documentul legislativ al MMPSFPV cel mai uzitat, în baza

⁷ Secțiunea I, cap. II, Principiile PNAinc, criteriile pentru stabilirea corectă a principiilor, pct. 8.

⁸ art. 1, alin. 1, art. 23 și 25.

⁹ Memorandum-ul Comun de Incluziune sociala, secțiunea 2.6

¹⁰ Cap. V, Program de implementare a obiectivelor strategice. Obiectivul strategic 2: Eliminarea situațiilor de excluziune socială severă și promovarea incluziunii sociale

¹¹ art. 85, alin. 1, 2 și 5



căruia s-au stabilit categoriile speciale de șomeri din punct de vedere al scutirilor acordate pentru angajatori: șomeri în vârstă de peste 45 de ani, șomeri care sunt părinți unici susținători ai familiilor monoparentale, persoane cu handicap, șomeri care în termen de 3 ani de la data angajării vor îndeplini, conform legii, condițiile pentru a solicita pensia anticipată parțială sau pensia pentru limită de vârstă.

Cel mai recent document, **Planul național de acțiuni pentru ocuparea forței de muncă pentru anul 2014** este elaborat în temeiul Strategiei naționale privind politicile de ocupare a forței de muncă pe anii 2007-2015 de către MMPSPV¹². Scopul planului este soluționarea problemelor pieței forței de muncă prin realizarea acțiunilor prioritare pe piața muncii, identificate în baza analizelor periodice privind situația pe piața muncii și propunerile transmise de autoritățile publice centrale cu competențe în domeniu.

Aprobat de către Guvern, planul de acțiuni este structurat în strânsă legătură cu liniile directoare specifice pentru ocuparea forței de muncă stipulate în Strategia națională și include 11 obiective de bază, pentru implementarea cărora sunt prevăzute 22 de măsuri majore, ce încorporează 56 de acțiuni.

Pentru prevenirea și eliminarea discriminării și integrarea **persoanelor defavorizate pe piața muncii** planul de acțiuni prevede:

- 1,6 mil. lei pentru angajarea mediatorilor comunitari, completarea până la 48 de persoane, care să activeze în 44 de localități compacte și/sau mixte cu populație majoritar romă,
- sporirea accesului la informații, servicii și facilitarea integrării pe piața muncii a tinerilor, altor persoane vulnerabile;
- instruirea specialiștilor ANOFM pentru a conlucra cu persoanele cu dizabilități; Costurile estimate ca fiind necesare realizării Planului de acțiuni constituie 340,7 mil. lei, și vor fi acoperite din surse interne și externe.

În concluzie:

Vulnerabilitatea semnifică o stare de expunere la unele riscuri sau incertitudini ce pot genera consecințe nedorite asupra calității vieții unor categorii de persoane cum ar fi: neparticiparea la viața socială, deprivarea economică, lipsa de putere politică etc.

Dintre multitudinea factorilor care contribuie la creșterea vulnerabilității sociale, deprivarea economică și socială influențează copiii, tinerii și familiile lor, manifestat prin ieșirea timpurie a copiilor din sistemul de educație, dificultatea accesului tinerilor pe piața muncii, dificultatea accesului la serviciile de sănătate, conflictele interumane și intergrupuri și crește opțiunile pentru migrația externă.

În aceste cazuri, riscul major este excluziunea socială și se manifestă prin rata mare a analfabetismului, rata mare a șomajului, speranța de viață mai scăzută, lipsa de coeziune socială, discriminare etc.

Instituțiile statului au misiunea de a identifica riscurile și categoriile predispuse la vulnerabilitate, și tot ele au misiunea, specifică atribuțiilor lor să propună luarea unor măsuri ferme și calificate de prevenire și sau diminuare a riscurilor/incertitudinilor, recunoscute ca fiind surse de vulnerabilitate.

Punerea în practică, monitorizarea și evaluării măsurilor de prevenire și sau diminuare a riscurilor revine sistemelor de protecție socială ale statului. Evident că și societatea civilă are un rol important în acest plan dar, de obicei, societatea civilă nu are aceleași pârghii, mecanisme, atribuții și obligații ca instituțiile statului.

În studiul de față, grupurile vulnerabile sunt abordate atât ca grupuri excluse, cât și grupuri de risc – în ambele cazuri, grupuri supuse unor factori externi, cărora, membrii acestora au eșuat să le facă față ca de exemplu, persoanele cu dizabilități.

Cele trei grupuri analizate – romii, persoanele cu dizabilități și persoanele dependente de droguri – reprezintă o categorie de

¹² Sursă: <http://www.manager.ro/articole/legislatie/a-fost-aprobat-planul-national-de-actiuni-pentru-ocuparea-forței-de-munca-pentru-anul-viitor-55755.html>

¹³ Disponibil pe: www.presidency.ro



FONDUL SOCIAL EUROPEAN

Revista CONSENS
pag. 5

POSDRU 165/6.2/5/143203
COFINANȚAT DIN FSE 2007/2013

Crearea de Oportunități - șanse Sporite de
inserție pe piața muncii pentru
grupurile vulnerabile

Investește în
OAMENI

persoane care cumulează mai multe riscuri pe toate dimensiunile vieții, incapabile de a face față dificultăților și care trăiesc la un nivel de bunăstare plasat sub pragul de ceea ce consideră societatea a fi acceptabil/dezirabil.

Riscul major, comun celor trei categorii studiate este exclusiunea socială și se manifestă prin : rata mare a șomajului, speranța de viață mai scăzută, discriminare etc.

1. În cazul persoanelor ce aparțin minorității romilor , circumstanțele vulnerabilității sunt **barierele** de ordin economic, educațional și cultural agravate prin atitudini și practici discriminatorii, manifeste în comportamentul unor agenți sociali situați tocmai în punctele cheie ale structurilor organizaționale de la care se așteaptă înlăturarea dificultăților persoanelor vulnerabile.

Raportul – *Riscuri și inechități sociale în România* – elaborat de Comisia Prezidențială Pentru Analiza Riscurilor Sociale și Demografice (CPARSD) în Septembrie 2009 sub auspiciile Administrației Prezidențiale¹³ menționează că minoritatea romilor din România se confruntă **cu două riscuri** specifice – dintre care unul afectează întreaga populație, iar cel de-al doilea numai un segment.

Primul risc face referire la faptul că, toți romii se confruntă direct sau indirect cu **discriminarea**. Identitatea de rom/țigănu continuă să fie un stigmat. Al doilea risc se referă la faptul că, un segment disproporționat de mare al populației rome **trăiește la periferia societății contemporane** – în special din punctul de vedere al participării în organizații, fie ca elev în copilărie, ca student în tinerețe, sau ca angajat în viața adultă.

Riscul violențelor interetnice din raportul CPARSD menționează cele peste 30 de incidente de violențe între membrii comunităților de romi și neromi, din perioada 1990 – 1996, cinci dintre ele făcând obiectul deciziilor Curții Europene pentru Drepturile Omului (CEDO).

În ceea ce privește **politicile sociale** destinate romilor, raportul CPARSD menționează că acestea *“au înregistrat rezultate modeste și s-au datorat mai curând presiunilor externe, decât înțelegerii gravității situației și interesului public de a îmbunătăți situația romilor. Faptul că unele politici naționale care au avut un impact pozitiv asupra șanselor de viață ale persoanelor rome aflate în situații de risc – precum inițiativa “Cornul și laptele”, legea Veniturii Minim Garantate, sau acordarea de locuri speciale în licee și universități, demonstrează mai degrabă că incluziunea socială este posibilă;*

O primă concluzie a raportului este de transpunere în practică a unei noi viziuni cu o nouă abordare strategică a Guvernului pentru incluziunea minorității romilor, strategie care trebuie să se bazeze în primul rând pe o asumare politică autentică, constantă, a provocărilor politicilor de egalizare a șanselor pentru minoritatea romilor. Parteneriatul real cu reprezentanții societății civile este necesar pentru a obține rezultate sustenabile.

2. În cazul persoanelor cu dizabilități, barierele mari sunt de ordin fizic, psihic și atitudinal. Insecuritatea veniturilor este resimțită de persoanele cu dizabilități prin excluderea de pe piața muncii, din diverse motive, unul dintre ele fiind chiar nivelul scăzut de educație/pregătire profesională.

Rata ocupării persoanelor cu dizabilități este semnificativ mai scăzută comparativ cu populația generală. Doar 12,7% din persoanele cu dizabilități cu vârsta între 18-55 ani au un loc de muncă, la o distanță de peste 57 de puncte procentuale de rata ocupării din populația generală pe același eșantion de vârstă. În plus, rata șomajului este de două ori mai mare în grupul persoanelor cu dizabilități. Condiționarea acordării unor beneficii sociale de capacitatea de



- muncă se dovedește a fi un contra-stimulent pentru reîntoarcerea pe piața muncii. Dacă se reangajează, cei ce primesc pensie de invaliditate gradul I și II trebuie să renunțe total la pensie.
- Din perspectiva angajatorilor, s-au observat atitudini pozitive față de principiul integrării persoanelor cu dizabilități pe piața muncii, însă ceva mai multă reticență în ce privește angajarea efectivă a acestora.
- Motivele invocate de angajatorii din România includ preocuparea privind o productivitate mai scăzută, necesitatea unei supervizări mai atente sau probabilitatea mai mare a absențelor datorate problemelor medicale.
- 3. În cazul persoanelor care utilizează drogurile, barierele foarte mari sunt de ordin psihic și atitudinal. Insecuritatea veniturilor este resimțită de persoanele care folosesc droguri prin excluderea de pe piața muncii, din diverse motive, unul dintre ele fiind, pe lângă nivelul scăzut de educație/pregătire profesională incidența unor boli infecțioase sau cronice, lipsa încrederii și suportului etc.
- În anul 2007, 17% dintre cazurile care au solicitat tratament ca urmare a consumului de alcool și droguri în România aveau un loc de muncă, față de media națională de 95,7%. 47% dintre cazurile care au solicitat tratament ca urmare a consumului de alcool și droguri în România nu aveau un loc de muncă, față de media națională a ratei șomajului de 4,3% (Sursa- Agenția Națională Antidrog).
- Furnizarea serviciilor de informare și consiliere profesională, consiliere în carieră, consiliere pentru dezvoltarea personală, acordarea de asistență în căutarea unui loc de muncă și alte tipuri de servicii de sprijin, vor dezvolta în mod semnificativ potențialul profesional al persoanelor vulnerabile.
- Prin aceste servicii vor fi identificate oportunitățile profesionale susținute de dezvoltarea capacităților de ocupare și adaptabilitate pentru persoanele vulnerabile și evaluate posibilitățile de calificare/recalificare în funcție de nevoile pieței muncii și de caracteristicile personale.
- Contextul socio-profesional din România arată că persoanele cu dizabilități, persoanele de etnie romă și tinerii peste 18 ani care părăsesc sistemul de protecție a statului sunt supuși discriminărilor pe piața muncii, și, ca atare, prezintă un risc foarte ridicat de marginalizare socio-profesională.
- Plecând de la capacitatea tinerilor de a învăța și de a se implica în muncă, organizațiile ar putea beneficia de o forță de lucru stabilă, orientate către rezultate, contribuind astfel la creșterea coeziunii economice și sociale prin furnizarea de sprijin persoanelor vulnerabile la accesul pe piața muncii.

PROGRAME DE FORMARE PROFESIONALĂ ORGANIZATE DE AGENȚIA JUDEȚEANĂ PENTRU OCUPAREA FORȚEI DE MUNCĂ COVASNA

În cadrul proiectului „Crearea de Oportunități – șanse Sporite de inserție pe piața muncii pentru grupurile vulnerabile” „CONSENS” – ID POSDRU/165/6.2/S/143203

Printre obiectivele specifice / operaționale ale proiectului care contribuie la realizarea celui general se numără cel care vizează creșterea ocupabilității și îmbunătățirea accesului la ocupare prin furnizarea unui mix de programe de formare profesională pentru dezvoltarea competențelor de baza sau a celor specifice.

Solicitantul, P1 și P4 au urmărit să autorizeze programe de formare profesională în cadrul activităților A5.1 și A5.2., care să completeze oferta de formare a parteneriatului cu noi programe considerate de către persoanele din grupurile vulnerabile ca fiind dezirabile, conform rezultatelor pe care le-am centralizat în activitatea A1, de analiză – diagnostic a nevoilor.

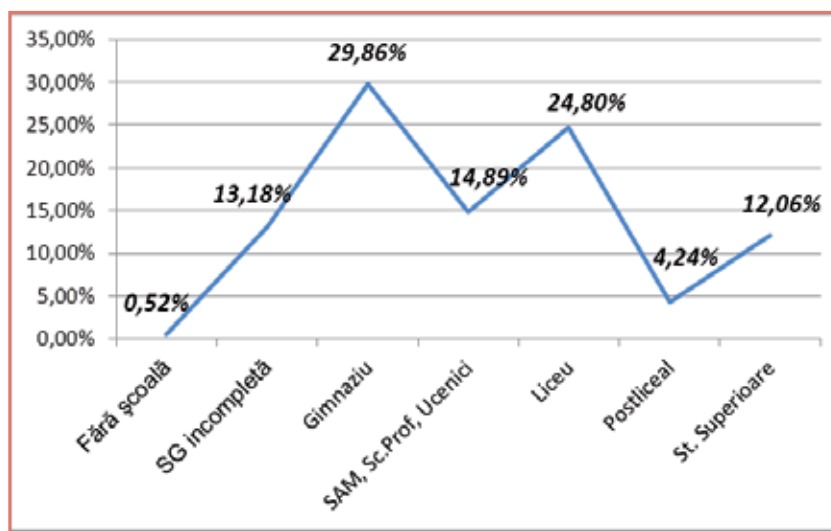
Au fost astfel aplicate în perioada de implementare a proiectului:

- mai mult de 1500 de Chestionare de tip informare și consiliere, pentru persoane din grupurile vulnerabile – majoritatea fiind șomeri sau persoane aflate în căutarea unui loc de muncă – al căror statut actual este de persoane inactice
- un număr total de 340 de Chestionare pentru identificarea nevoilor operatorilor din cadrul unor entități publice / private care derulează servicii sociale și / sau de ocupare.

În baza acestora, a început colectarea datelor, realizându-se analiza diagnostic de nevoi.

Rezultatele acesteia evidențiază care sunt problemele majore cu care se confruntă persoanele din grupurile vulnerabile și care sunt opțiunile / nevoile exprimate de aceștia.

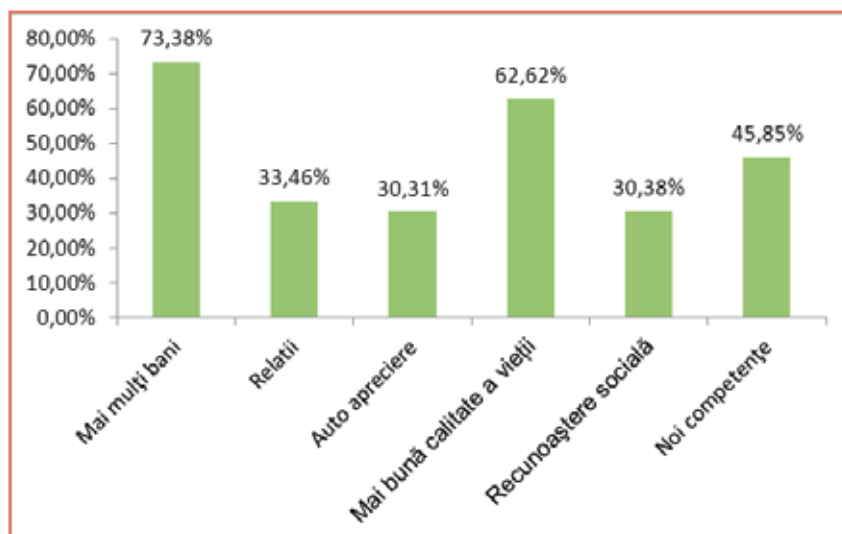
Tocmai datorită apartenenței la grupurile vulnerabile ce sunt asistate în CONSENS și a structurii acestora, clienții asistați până în prezent fac parte într-un procent de aproape 45,54% din persoane care nu au școală, ori au absolvit câteva clase, până la nivelul ciclului gimnazial.



Având în vedere această situație, Solicitantul și Partenerul 1 au solicitat Comisiilor județene de autorizare a furnizorilor de formare profesională pentru cursurile de formare de nivel I ca accesul să fie permis și persoanelor care au absolvit ciclul primar al învățământului.

Printre cei înrolați în proiect, mai mult de 49,4% dintre persoanele din grupurile vulnerabile înregistrate nu au lucrat niciodată într-un mod formalizat – cu atât mai mult își doresc să poată accede la un loc de muncă.

Din analiza datelor de care dispunem până la acest moment, majoritatea covârșitoare a clienților din grupuri vulnerabile înregistrați își doresc un loc de muncă – iar rațiunea care îi motivează este corelată primordial cu nevoia unui venit și al unei calități a vieții mai bune. Mai mult de 92% dintre cei chestionați doresc să ocupe un loc de muncă, însă doar puțin peste 8% dintre persoanele din grupurile vulnerabile chestionate consideră că dețin competențele necesare acestui job dorit.



Pe cale de consecință, mai mult de 92% dintre cei intervievați și consiliați în centrele de mediere își doresc să dobândească competențele necesare job-ului dorit sau dobândirea de noi competențe – din motive varii – iar unii, aproape de 19%, și-au exprimat opțiuni pentru mai mult de o ocupație, sau o ocupație și un curs de dezvoltarea de competențe transversale.

De asemenea, o bună parte a celor informați și consiliați par să își dorească și să aibă mai multe cunoștințe despre afaceri, cum să le înființeze sau gestioneze ulterior – circa 24% dintre clienții înregistrați de la începutul proiectului și până acum.

În perioada de la începutul implementării proiectului aceste date au constituit baza pe care s-a realizat proiectarea de către Solicitant, Partenerul 1 și Partenerul 4 a 15 noi programe de formare profesională – dintre care o parte sunt cursuri de calificare, recalificare de nivel 1, iar o parte sunt cursuri de competențe transversale, inițiere sau perfecționare.

Oferta de formare profesională la care au avut acces clienții CONSENS a inclus deci programe de calificare profesională, în ocupații cum sunt:

- Fasonator mecanic
- Florar-decorator
- Lucrator în comerț
- Lucrator în creșterea animalelor
- Lucrator în cultura plantelor
- Lucrător în lacătuserie mecanică structuri
- Manichiurist-pedichiurist
- Frizer
- Confectioner textile
- Agent securitate

dar și de dezvoltare de competențe, din care amintim:

- Competențe antreprenoriale
- Competențe informatice
- Competențe sociale și civice
- Contabil
- Inspector /referent resurse umane
- Maseur
- Asistent personal al persoanei cu handicap.

În aceste programe sunt integrate și părți care să permită cursanților să ia contact cu lumea digitală, integrând în procesul formativ această componentă de alfabetizare digitală iar modalitățile de formare au favorizat utilizarea de metode moderne de predare/învățare.

Au început programele de formare profesională de calificare / recalificare un număr total de 784 de persoane din grupurile vulnerabile care sunt și persoane neocupate iar rata de absolvire propusă a fost depășită, atingând o pondere de cca 91%.

Cu rezultate chiar mai bune s-au finalizat cursurile de competențe transversale, inițiere și perfecționare, la care au fost cuprinse 420 de persoane și la care rata de absolvire este de peste 93%.

Deprinderile și cunoștințele dobândite prin parcurgerea și absolvirea programelor de formare profesională propuse sunt utile în a asigura clienților noștri din grupurile vulnerabile oportunități sporite de acces la măsurile active de combatere a șomajului, în acest mod proiectul contribuind la realizarea obiectivului general al POS DRU, de a asigura oportunități sporite de participare pe o piață a muncii moderna, flexibilă și incluzivă și de dezvoltare a capitalului uman.



Proiect implementat de:
**AGENȚIA JUDEȚEANĂ PENTRU
OCUPAREA FORȚEI DE MUNCĂ COVASNA**

Parteneri:

**AGENȚIA JUDEȚEANĂ PENTRU
OCUPAREA FORȚEI DE MUNCĂ PRAHOVA**

**AGENȚIA JUDEȚEANĂ PENTRU
OCUPAREA FORȚEI DE MUNCĂ BRAȘOV**

**SC FINEX GLOBAL SOLUTIONS SRL
BUCUREȘTI**

**CENTRUL DE EDUCAȚIE ȘI DEZVOLTARE RE DURABILĂ
BRAȘOV**

AJOFM COVASNA

**Bdul Grigore Bălan nr. 14
520013 Sf. Gheorghe
Jud. Covasna**